



Mitteilungsblatt Gemeinde Tiefenbach

Nr. 24 Donnerstag, 13.06.24

🕒 Öffnungszeiten

Montag: 15:30-18:30 Uhr

Dienstag & Donnerstag: 13:30-16:30 Uhr

☎ 07582/2330

📠 07582/2911

✉ info@tiefenbach-federsee.de

🌐 www.tiefenbach-federsee.de

Amtlicher Teil

Gemeinderat Tiefenbach

Nächste öffentliche Sitzung am 24.06.24

Die nächste öffentliche Sitzung des Gemeinderats Tiefenbach findet voraussichtlich **am Montag, 24.06.24, um 19.30 Uhr**, im Rathaus statt.

Die Tagesordnung entnehmen Sie bitte dem nächsten Mitteilungsblatt oder ab Montag, 17.06.24, der Homepage der Gemeinde. Weiterhin ist die Tagesordnung ab 17.06.24 an der Anschlagtafel am Rathaus veröffentlicht.

Bitte merken Sie sich den Termin vor.

gez. Müller, Bürgermeister

Europa- und Kommunalwahlen

Dank an alle Wahlhelfer

Für die ausgezeichnete Arbeit bei der Durchführung der Wahlen möchte ich mich bei allen Mitgliedern des Gemeindewahlausschusses und des Briefwahlvorstands für Ihren Einsatz ganz herzlich bedanken.

Es war wieder eine große Herausforderung, aber Dank der engagierten Mitarbeit Aller konnten die Wahlen am Sonntag bereits um 22:30 Uhr abgeschlossen werden.

Hohe Wahlbeteiligung in Tiefenbach

Bei der Europawahl konnte mit 74,75 %, bei der Kreistagswahl mit 73,92 % und bei der Gemeinderatswahl mit 75,12 % eine sehr hohe Wahlbeteiligung erreicht werden. Herzlichen Dank allen Wähler/innen für die Teilnahme an diesen Wahlen.

Herzlichen Glückwunsch den neu- und wieder-gewählten Mandatsträgern

Zunächst möchte ich mich bei allen Bewerber/innen für Ihre Bereitschaft zur Kandidatur als Gemeinderat herzlich bedanken. Es können aber nur acht Bewerber in den Gemeinderat gewählt werden. Allen neu und wieder-

gewählten Mitgliedern des Gemeinderats gratuliere ich herzlich.

Die hohe Wahlbeteiligung ist ein großer Vertrauensbeweis und ein Zeichen der Bürgerinnen und Bürger an unsere Gemeinderätinnen und Gemeinderäte.

gez. Helmut Müller, Bürgermeister

Notdienste:

Kassenärztlicher Notdienst: 116 117

Kinderärztlicher Notdienst: 0180 19 29 343

Augenärztlicher Notdienst: 0180 19 29 350

Zahnärztlicher Notdienst: NEU 0761/120 120 00

Notfallpraxis:

Samstag, Sonntag, Feiertag von 10 – 18 Uhr; Sana MVZ, Marie-Curie-Straße 6, 88400 Biberach.

Apothekennotdienst:

Samstag, 15.06.24, Antonius-Apotheke, Oberamteistr. 1, 88348 Bad Saulgau, Tel: 07581 73 01

Sonntag, 16.06.24, Apotheke im Umlachtal, Fischbacher Str. 19, 88436 Eberhardzell, Tel: 07355 9 31 60

Nächste Abfuhrtermine:



Papierabfuhr:

Freitag, 14.06.24



Gelber Sack:

Montag, 17.06.24



Restmüllabfuhr:

Mittwoch, 19.06.24

Impressum

Herausgeber und Redaktion: Gemeindeverwaltung Tiefenbach, / Verantwortlich für den amtlichen Teil: Bürgermeister Helmut Müller
Verantwortlich für den nichtamtlichen Teil: die jeweiligen gesetzlichen Vertreter der mitteilenden Organisationen, Kirchen und Vereine
Abgabeschluss für Veröffentlichungen im Mitteilungsblatt Dienstag 14 Uhr

Öffentliche Bekanntmachung des Ergebnisses der Wahl der Gemeinderäte am 09.06.2024

Hiermit wird das vom Gemeindewahlausschuss festgestellte Ergebnis der Wahl der Gemeinderäte am 09.06.24 bekannt gemacht.

Gemeindeergebnis	2024
Zahl der Wahlberechtigten (A)	414
Zahl der Wähler (B)	311
Zahl der ungültigen Stimmzettel (C)	0
Zahl der gültigen Stimmzettel (D)	311
Zahl der gültigen Stimmen (E)	1942
Wahlbeteiligung in %	75,12%

Auf den Wahlvorschlag Freie Wähler entfallen:

Wahlvorschlag	Freie Wähler	
	gültige Stimmen	Sitze
Insgesamt:	1.914	8

Wahlvorschlag Bewerber/in (Name, Vorname, Anschrift)	Gültige Stimmen	Bewerber/in - ist gewählt (G) - Ersatzperson (E)
Wahlvorschlag Freie Wähler		
Albinger Andreas, Am See 5, 88422 Tiefenbach	201	G
Benz, Michael, Biberacher Straße 10, 88422 Tiefenbach	137	E
Breichler, Georg, Am See 15, 88422 Tiefenbach	186	G
Fischer, Dominic, Eichenweg 9, 88422 Tiefenbach	159	G nach Losentscheid
Hepp, Stephanie, Bei der Oberwiese 3, 88422 Tiefenbach	188	G
Kugler, Manfred, Eichenweg 14, 88422 Tiefenbach	196	G
Miehle, Tobias, Bei der Oberwiese 4, 88422 Tiefenbach	162	G
Müller, Patrick, Zeilweg 12, 88422 Tiefenbach	145	E
Riedmüller, Georg, Eichenweg 3, 88422 Tiefenbach	199	G
Schmid, Marcel, Krautlandweg 1, 88422 Tiefenbach	182	G
Weideler, Matthias, Bei der Oberwiese 8, 88422 Tiefenbach	159	E
<i>Zwischensumme Wahlvorschlag Freie Wähler</i>	<i>1.914</i>	
Weitere Personen:		
Neher, Daniel, Bei der Oberwiese 43, 88422 Tiefenbach	9	E
Splitterstimmen mit je 2 Stimmen entfielen auf 2 Personen	4	
Splitterstimmen mit je 1 Stimme entfielen auf 15 Personen	15	
Summe	1.942	

Anmerkung:

Die Bewerber Dominic Fischer und Matthias Weideler haben in dieser Wahl je 159 Stimmen erhalten. Auch nach Nachprüfung wurde dieselbe Stimmenzahl festgestellt. Daher musste nach § 27 Kommunalwahlgesetz ein Losentscheid über den 8. Sitz im Gemeinderat durchgeführt werden. Der Losentscheid fiel auf Dominic Fischer.

Gegen die Wahl(en) kann binnen einer Woche nach der öffentlichen Bekanntmachung des Wahlergebnisses von jedem/jeder Wahlberechtigten und jedem Bewerber/jeder Bewerberin Einspruch beim Landratsamt Biberach, Rollinstraße 9, 88400 Biberach erhoben werden. Der Einspruch eines/einer Wahlberechtigten und eines Bewerbers/einer Bewerberin, der/die nicht die Verletzung eigener Rechte geltend macht, ist nur zulässig, wenn ihm mindestens 5 Wahlberechtigte beitreten.

Auf den Anschlag am Rathaus, Veröffentlichung auf der Homepage und im Mitteilungsblatt vom 13.06.24 wird verwiesen. Tiefenbach, den 09.06.2024

Bürgermeisteramt Tiefenbach

gez. Helmut Müller, Bürgermeister

Vorsitzender des Gemeindewahlausschusses

Wahl zum Kreistag am 09.06.2024

Ergebnis im Wahlgebiet Tiefenbach

Wahlberechtigte insges.	Wähler insgesamt	Stimmzettel		Stimmen gültig	Fehlstimmen	Von den gültigen Stimmen entfallen auf den Wahlvorschlag							
		ungültig	gültig			CDU	FWV	Grüne	Frauen	SPD	ÖDP	FDP	AFD
418	309 73,92%	9	300	1623	177	726	294	98	101	146	61	40	157
				90,33%	9,67%	44,73%	18,11%	6,04%	6,22%	9,00%	3,76%	2,46%	9,67%

Auf die einzelnen Kandidaten der einzelnen Parteien/ Wahlvorschlägen entfallen:

CDU		Stimmen	Anteil
101	Diesch Peter	223	13,74%
102	Rehm-Heinzelmann Sabi	144	8,87%
103	Eisele, Rosina	26	1,60%
104	Müller, Gerwig	61	3,76%
105	Riegger, Johanna	27	1,66%
106	Fischer, Stefanie	22	1,36%
107	Menz, Hubert	80	4,93%
108	Ziller, Marko	17	1,05%
109	Wäscher, Tobias	126	7,76%
Zusammen		726	44,73%

SPD		Stimmen	Anteil
501	Rieger, Mathias	45	2,77%
502	Walaschek-Leube, Beate	14	0,86%
503	Polm, Jens	24	1,48%
504	Drews, Kathrin	7	0,43%
505	Hohl, Robert	9	0,55%
506	Frey, Christine	9	0,55%
507	Leber, Werner	6	0,37%
508	Hummler, Matthias	30	1,85%
509	Halfbrodt, Karsten	2	0,12%
Zusammen		146	9,00%

FWV		Stimmen	Anteil
201	Blöß, Ulrich	17	1,05%
202	Deinet, Achim	33	2,03%
203	Gaiser, Klaus	76	4,68%
204	Grimm, Regina	37	2,28%
205	Heinzelmann, Christoph	21	1,29%
206	Koch, Stefan	90	5,55%
207	Speiser, Alexander	2	0,12%
208	Voltenauer, Roland	11	0,68%
209	Zeller, Jürgen	7	0,43%
Zusammen		294	18,11%

ÖDP		Stimmen	Anteil
601	Mahler, Rainer	7	0,43%
602	Vieten, Katharina	18	1,11%
603	Dorn, Jürgen	1	0,06%
604	Hagmann, Jonas	2	0,12%
605	Patzelt, Dieter	0	0,00%
606	Pfeiffer, Robert	11	0,68%
607	Grieser, Martin	8	0,49%
608	Stadler, Benjamin	4	0,25%
609	Huchler, Jakob	10	0,62%
Zusammen		61	3,76%

Bündnis 90/Die Grünen		Stimmen	Anteil
301	Lang, Ruth	26	1,60%
302	Lange-Eichholz, Jörg	23	1,42%
303	Lauber, Christa	19	1,17%
304	Groß, Michael	9	0,55%
305	Hertkorn, Karl	8	0,49%
306	Müller, Armin	10	0,62%
307	Gawatz, Reinharc	3	0,18%
308	Schütze, Dietrich	0	0,00%
Zusammen		98	6,04%

FDP		Stimmen	Anteil
701	Koch, Rainer	23	1,42%
702	Labude, Michael	17	1,05%
Zusammen		40	2,46%

AFD		Stimmen	Anteil
801	Hermann, Jürgen	157	9,67%
Zusammen		157	9,67%

Frauen in den Kreistag		Stimmen	Anteil
401	Blumenschein, Sarah	12	0,74%
402	Holly, Barbara	6	0,37%
403	Treuer-Locher, Dagny	4	0,25%
404	Dangel, Annika	21	1,29%
405	Nestele, Gertrud	33	2,03%
406	Diesch-Brändle, Barbara	10	0,62%
407	Neher, Sabine	15	0,92%
Zusammen		101	6,22%

Wahl zum Europäischen Parlament am 09.06.2024

vorläufiges Gemeindeergebnis

Wahlberechtigte ohne Sperrvermerk (W)	312			
Wahlberechtigte mit Sperrvermerk (W)		96		
Wahlberechtigte insgesamt			408	
	Urnenwahl	Briefwahl	Summe	in %
Wähler	214	91	305	
Wahlbeteiligung				74,75%
ungültige Stimmzettel	4	0	4	
gültige Stimmzettel	210	91	301	

Von den gültigen Stimmen entfallen auf die Wahlvorschläge

CDU	86	38	124	40,66%
GRÜNE	11	5	16	5,25%
SPD	15	7	22	7,21%
AfD	55	8	63	20,66%
FDP	7	9	16	5,25%
FREIE WÄHLER	5	6	11	3,61%
DIE LINKE	0	2	2	0,66%
Die PARTEI	2	1	3	0,98%
Tierschutzpartei	1	1	2	0,66%
ÖDP	10	1	11	3,61%
Volt	3	2	5	1,64%
PIRATEN	0	0	0	0,00%
FAMILIE	0	3	3	0,98%
MERA25	0	0	0	0,00%
Bündnis C	0	0	0	0,00%
TIERSCHUTZ hier!	2	0	2	0,66%
BIG	0	0	0	0,00%
HEIMAT	1	0	1	0,33%
PdH	0	0	0	0,00%
Partei für schulmedizinische Verjüngungsforschung	0	0	0	0,00%
MENSCHLICHE WELT	0	0	0	0,00%
MLPD	0	0	0	0,00%
DKP	0	0	0	0,00%
SGP	0	0	0	0,00%
ABG	0	0	0	0,00%
dieBasis	0	0	0	0,00%
BÜNDNIS DEUTSCHLAND	2	2	4	1,31%
BSW	8	5	13	4,26%
DAVA	0	0	0	0,00%
KLIMALISTE	0	0	0	0,00%
LETZTE GENERATION	0	0	0	0,00%
PDV	2	0	2	0,66%
PdF	0	0	0	0,00%
V-Partei ³	0	1	1	0,33%

Entwicklungsprogramm Ländlicher Raum (ELR)

Ausschreibung Jahresprogramm 2025

Das Ministerium für Ernährung, Ländlichen Raum und Verbraucherschutz (MLR) hat das Jahresprogramm 2025 zum Entwicklungsprogramm Ländlicher Raum (ELR) mit Bekanntmachung vom 31. Mai 2024 im Staatsanzeiger ausgeschrieben.

Mit dem ELR hat das Land Baden-Württemberg ein umfassendes Förderangebot für die strukturelle Entwicklung ländlich geprägter Dörfer und Gemeinden geschaffen. Gefördert werden Projekte, die lebendige Ortskerne erhalten, zeitgemäßes Wohnen und Arbeiten ermöglichen, eine wohnortnahe Versorgung mit Waren und Dienstleistungen sichern sowie zukunftsfähige Arbeitsplätze schaffen. Ziel des Jahresprogramms 2025 ist, Impulse zur innerörtlichen Entwicklung und Aktivierung der Ortskerne zu setzen und dabei auch den Klimaschutz zu berücksichtigen. Daher wird die Nutzung vorhandener Bausubstanz besonders gefördert. Zudem sind Neubauprojekte in den Förderschwerpunkten Innenentwicklung/Wohnen, Arbeiten und Gemeinschaftseinrichtungen nur noch förderfähig, sofern die Tragwerkskonstruktion überwiegend aus einem CO₂-speichernden Material (z.B. Holz) besteht.

Projektträger und Zuwendungsempfänger können neben den Kommunen beispielsweise auch Vereine, Unternehmen und Privatpersonen sein.

Wo liegen die Förderschwerpunkte?

Im Förderschwerpunkt Grundversorgung steht die Sicherung der örtlichen Grundversorgung mit Waren und Dienstleistungen des täglichen bis wöchentlichen Bedarfs im Vordergrund. Gefördert werden unter anderem Dorfgasthäuser, Dorfläden, Metzgereien, Bäckereien und Handwerksbetriebe. Zur Grundversorgung können auch Arztpraxen, Apotheken und andere Dienstleistungen im Gesundheitsbereich gehören. Investitionen von Kleinstunternehmen der Grundversorgung und für Einrichtungen für lokale Basisdienstleistungen können mit einem Fördersatz von bis zu 30 % (ggf. 35 % bei zusätzlichem CO₂-Speicherzuschlag) gefördert werden.

Im Förderschwerpunkt Wohnen/Innenentwicklung werden die Erhaltung und Stärkung der Ortskerne insbesondere durch Umnutzung vorhandener Bausubstanz, Maßnahmen zur Erreichung zeitgemäßer Wohnverhältnisse (umfassende Modernisierungen), innerörtliche Nachverdichtung (ortsbildprägende Neubauten unter Verwendung CO₂-speichernder Baustoffe), Verbesserung des Wohnumfeldes, Entflechtung unverträglicher Gemengelage sowie die Neuordnung mit Baureifmachung von Grundstücken gefördert. Bei eigengenutzten wohnraumbezogenen Projekten liegt der Regelfördersatz bei 30 %. Der Höchstbetrag pro Wohneinheit beträgt bei Modernisierungen, Umbauten und Auf-

stockungen 50.000 €, bei Umnutzungen bis zu 60.000 €. Neubauten in Baulücken werden mit bis zu 30.000 € gefördert.

Für den Förderschwerpunkt Wohnen/Innenentwicklung wird etwa die Hälfte der im Jahresprogramm 2025 zur Verfügung stehenden Mittel eingesetzt. Auch in den an den Ortskern angrenzenden Baugebieten (bis zur Erschließung in den 70er-Jahren) ist die Förderung möglich. Im Förderschwerpunkt Arbeiten werden vorrangig Projekte unterstützt, die zur Umnutzung oder Weiterentwicklung vorhandener Bausubstanz beitragen. Auch die Entflechtung störender Gemengelage im Ortskern ist ein wichtiges Förderziel. Gefragt sind Projekte von kleinen und mittleren Unternehmen, die zum Erhalt der dezentralen Wirtschaftsstruktur sowie zur Sicherung und Schaffung von zukunftsfähigen Arbeitsplätzen beitragen. Unternehmensinvestitionen können mit einem Fördersatz von bis zu 15 % gefördert werden.

CO₂-Speicherzuschlag

Wer bei Projekten überwiegend ressourcenschonende, CO₂ bindende Baustoffe im Tragwerk wie z.B. Holz einsetzt, kann in definierten Fällen einen Förderzuschlag von 5 %-Punkten auf den Regelfördersatz und eine erhöhte Maximalförderung bekommen, sofern dies nach beihilferechtlichen Bestimmungen möglich ist.

Antragsverfahren

Anträge auf Aufnahme in das Förderprogramm können ausschließlich von den Städten/Gemeinden gestellt werden. Diese Aufnahmeanträge enthalten die von der Gemeinde positiv bewerteten privaten Projekte.

Daher ist es notwendig, dass die Unterlagen zu den privaten Projekten bis spätestens 02.09.24 bei der Gemeinde vorliegen.

Sollten Sie ein Projekt planen, für das eine Förderung in Frage kommen könnte, so wenden Sie sich an die Gemeindeverwaltung Tiefenbach, um die erforderlichen Unterlagen abzustimmen.

Es können nur Projekte zur Förderung vorgeschlagen werden, die vor der Programmentscheidung im Jahr 2025 nicht begonnen sind und im Jahr der Förderentscheidung begonnen werden.

Das MLR entscheidet im Frühjahr 2025 über die Aufnahme in das ELR.

Weitere Informationen über die Fördervoraussetzungen, die Förderhöhe und das Verfahren zur Antragstellung finden Sie unter <https://mlr.baden-wuerttemberg.de/de/unsere-themen/laendlicher-raum/foerderung/elr/> oder unter <https://rp.baden-wuerttemberg.de/themen/land/elr/sei-ten/elr-antragstellung/>

Gemeindeverwaltung Tiefenbach, 10.06.2024

Nichtamtlicher Teil

Federsee-Grundschule

Kinderoper Papageno zu Gast an der

Gleich in der Woche nach den Pfingstferien besuchte die Kinderoper Papageno aus Wien die Schülerinnen und Schüler der Federsee-Grundschule Alleshausen. Zwei Schauspieler erarbeiteten mit den Kindern der Klasse 1 – 4 die Handlung von Mozarts Oper die Zauberflöte. Schon vor einigen Wochen begann in der Federsee-Grundschule das Projekt im Musikunterricht, wo die Schülerinnen und Schüler aller vier Klassen einiges über die Handlung und die Hauptpersonen der Oper erfahren konnten sowie den Gesang des Sklavenchors einübten. Ausführlich und sehr lustig, einfach kindgerecht, erklärte die Kinderoper Papageno den Kindern in dem Workshop die Oper von Wolfgang Amadeus Mozart. Einige Kinder der 4. Klasse lernten im Vorfeld die Textpassagen auswendig und mit der Unterstützung der Wiener Schauspieler wurde das Stück aufgeführt. Neben den Rollen des Prinzen Tamino, der Prinzessin Pamina, des Sonnenkönigs Sarastro und der Königin der Nacht konnten die Kinder auch Aufgaben als „Bühnenarbeiter“ oder „Dirigent“ übernehmen. Viele Mitwirkungsmöglichkeiten bot diese als Opern-Workshop angelegte Aufführung und unsere Kinder waren mit Feuer und Flamme dabei. Auch die Kinder im Publikum wurden immer wieder auf die Bühne geholt und miteinbezogen. Alle durften dabei mimisch, gestisch, tanzend und akustisch mitmachen. Das war ein musikalischer Spaß! Aus einer großen Truhe bekamen die Mitwirkenden ihre Kostüme. Mit ihrem Gesang (ein Bariton und ein Sopran) und der abwechslungsreichen Handlung begeisterten die Darsteller alle Kinder und auch die erwachsenen Gäste. So spielten sich alle gemeinsam zum Happy End, in dem der Vogelfänger Papageno schlussendlich noch seine Papagena fand. Einfühlsam setzten die beiden Musikprofis die Oper in Szene, um den Kindern dabei die klassische Musik näher zu bringen – und dieses Ziel haben sie bei den Schülerinnen und Schülern der Federsee-Grundschule voll erreicht. Unterstützung für den Workshop der Kinderoper Papageno aus Wien kam auch vom Förderverein der Schule und der Gemeinde Alleshausen. Ein herzliches Dankeschön dafür.

Öchsle Warthausen – Ochsenhausen

Öchslefest - Ochsenhausen feiert drei Tage lang

Ochsenhausen fiebert dem großen Stadtfest entgegen: Vom 14. bis zum 16. Juni findet das Öchslefest statt. Ein Wochenende für Groß und Klein, mit vielen Überraschungen und mehr als 100 Angeboten. Getragen wird das Fest von mehr als 400 ehrenamtlichen Helferinnen und Helfern.

Neugierig?

Informationen wie das Festprogramm, Mitwirkende oder der Übersichtsplan sind auf www.öchslefest.info sowie in der Festbroschüre zu finden.

NABU-Zentrum Federsee

Fledermaus-Abend für Fußballmuffel

Märchen oder Mythos? Was ist dran an Batman, Graf Dracula und Blut saugenden Vampiren? Am Freitag, 14.06.24, veranstaltet das NABU-Naturschutzzentrum Federsee einen spannenden Abend rum um Fledermäuse.

Der Abend beginnt um 21 Uhr mit einer Bildereinführung über die echten „Verwandten“ von Batman. Themen des kindgerechten Vortrags sind unter anderem die faszinierende Lebensweise und die raffinierte Jagdmethode der heimlichen Flattertiere sowie Empfehlungen, wie man als Haus- und Gartenbesitzer*in den nächtlichen Insektenjägern helfen kann. Die Gäste erfahren, wie die Fledermausart Großer Abendsegler noch aus acht Metern Entfernung erkennen kann, ob vor ihnen eine Stechmücke oder ein Nachtfalter fliegt – und das in völliger Dunkelheit! „12 Fledermausarten sind bisher am Federsee nachgewiesen. Nach der Einführung geht es hinaus zur persönlichen Begegnung mit verschiedenen am Federsee heimischen Fledermausarten, nämlich in die Jagdreviere von Wasserfledermaus, Abendsegler und Zwergfledermaus. Mit Fledermaus-Suchgeräten können die Gäste die Ultraschall-Laute hören, mit denen die nächtlichen Flattertiere ihre Beute orten. Familien sind herzlich willkommen! Treffpunkt ist am 14. Juni um 21 Uhr am NABU-Zentrum (Teilnahme ohne Anmeldung), NABU-Mitglieder 50% Rabatt, für Einwohner*innen der Federseegemeinden ist die Teilnahme in 2024 frei.

Infos, weitere Fledermaustermine am Federsee und kostenloser Newsletter zur Federseenatur: www.NABU-Federsee.de

Pflegestützpunkt Landkreis Biberach

Online-Vortrag: „Der Pflegegrad liegt vor – Welche Leistungen stehen mir nun zu?“

Der Pflegestützpunkt Landkreis Biberach lädt für Dienstag, 18. Juni, 16.30 Uhr, zum Online-Vortrag zum Thema „Der Pflegegrad liegt vor – Welche Leistungen stehen mir nun zu?“ ein.

Alle Pflegebedürftigen von Pflegegrad 1 bis 5 können bei den Pflegekassen verschiedene Leistungen in Anspruch nehmen. Welche Leistungen es gibt und wie diese miteinander kombiniert werden können, erklären die Referentinnen Daniela Belaroui und Petra Hybner vom Pflegestützpunkt Landkreis Biberach ausführlich.

Auch die Änderungen im Zuge des Pflegeunterstützungs- und Entlastungsgesetzes (PUEG) 2024 werden erläutert. Die Teilnahme am Vortrag ist kostenlos, eine Anmeldung per E-Mail an pflegestuetzpunkt@biberach.de ist erforder-

derlich. Die Teilnehmerinnen und Teilnehmer erhalten nach der Anmeldung die Zugangsdaten zum Online-Vortrag per E-Mail.

Landratsamt Biberach

Asiatische Hornisse breitet sich aus – bitte Sichtungen melden!

Die Asiatische Hornisse, eine invasive gebietsfremde Art, hat sich im Jahr 2023 massiv in Baden-Württemberg ausgebreitet. Sie kann insbesondere Schäden an Honigbienenvölkern, aber auch im Obst- und Weinbau verursachen. Im Frühjahr baut die Asiatische Hornisse kleine Primärnester an geschützten Stellen (z.B. an Decken von Garagen und Gartenhäuschen). Im Lauf des Sommers werden bis zu einem Meter große Sekundärnester im Freien, häufig hoch oben in Baumkronen, gebaut. Die Art verhält sich grundsätzlich wenig aggressiv und Stiche sind vergleichbar mit denen der heimischen Europäischen Hornisse oder Wespen, dennoch kann es in Einzelfällen zu allergischen Reaktionen kommen. Von Nestern sollte Abstand gehalten und diese nur von Personen mit Fachkenntnis und Schutzausrüstung entfernt werden, um Attacken und Stiche zu vermeiden.

Um möglichst rasch Maßnahmen zum Fang der Königinnen und Beseitigung der Nester der Asiatischen Hornisse zu veranlassen, bittet das Ministerium für Umwelt, Klima und Energiewirtschaft um Meldung von Sichtungen in Baden- Württemberg. Dies ist über die Meldeplattform auf der Homepage der Landesanstalt für Umwelt (LUBW), aber auch über die kostenlose „Meine Umwelt-App“ möglich:

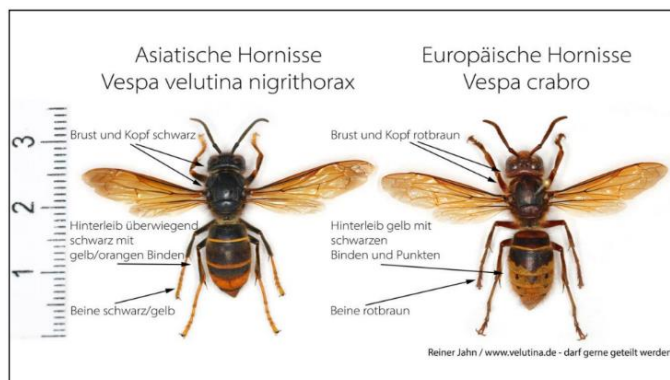


QR-Code: Meldeplattform
Asiatische Hornisse



QR-Code: Meine
Umwelt-App

Weitere Informationen zur Asiatischen Hornisse und wie sich die Art von heimischen Insekten unterscheiden lässt finden sich auf der Homepage der LUBW <https://www.lubw.baden-wuerttemberg.de/natur-und-landschaft/asiatische-hornisse> sowie auf der Homepage der Landesanstalt für Bienenkunde der Universität Hohenheim unter <https://bienenkunde.uni-hohenheim.de/vespavelutina>. Dort finden sich auch weitere Informationen, wie Bürgerinnen und Bürger aktiv bei der Suche nach Tieren und Nestern mitwirken können. Seit April 2024 koordiniert die Landesanstalt für Bienenkunde in Stuttgart-Hohenheim im Auftrag der Naturschutzverwaltung das landesweite Management der Asiatischen Hornisse (Kontakt siehe Homepage).



Mitteilungen der Kirche

Gottesdienste in der Pfarrei Seekirch

Donnerstag, 13.06.24

- 18.00 Uhr Rosenkranz in Tiefenbach
- 18.30 Uhr Abendmesse in Tiefenbach, anschließend bis 21 Uhr eucharistische Anbetung

Sonntag, 16.06.24

- 09.00 Uhr Eucharistiefeier

Dienstag, 18.06.24

- 18.00 Uhr Rosenkranz in Alleshäusern
- 18.30 Uhr Abendmesse in Alleshäusern

Vereinsnachrichten

Jugendtreff Ventilbar

Public Viewing



Einladung

Zum gemeinsamen Public-Viewing im **Jugendtreff Ventilbar**.

Je nach Wetterbedingungen werden die Spiele vor oder im Jugendtreff übertragen.

Es werden alle Deutschland-Spiele, sowie die Halbfinal- und Finalspiele übertragen!

Termine der Deutschland-Spiele:

14.06. – 21.00 Uhr

19.06. – 18.00 Uhr

23.06. – 21.00 Uhr

Für Essen und Trinken ist gesorgt!

Wir freuen uns über reichliches Kommen und über eine kräftige Unterstützung unserer Nationalmannschaft!



Musikkapelle Tiefenbach

Einladung zum Helfer- Nachfest

Am Samstag, 15.06.24, lädt die Musikkapelle zum Nachfest ans Rathaus nach Tiefenbach ein. Mit ein paar gemütlichen Stunden, möchte sich die Musikkapelle Tiefenbach bei allen Helfern (vor, während und nach dem Haldenfest) bedanken, denn ohne eure Hilfe geht's nicht!! Bitte nehmt dies als persönliche Einladung entgegen: kommt **ab 19 Uhr** ans Rathaus und bringt großen Hunger, Durst und gute Laune mit.

Nächste Auftritte:

Häussler Backfest

Am kommenden Sonntag findet das Häussler Backfest in Heiligkreuztal statt. Es erwartet Euch ein buntes Programm und leckere Köstlichkeiten. Von 13 bis 15 Uhr wird das Fest von der Musikkapelle umrahmt.

Kurkonzert auf dem Marktplatz

Nächste Woche Freitag gibt es ein besonderes Highlight: Das Kurkonzert auf dem Marktplatz um 19:30 Uhr. Bitte beachtet, dass das Konzert nur bei gutem Wetter stattfindet. Bei schlechtem Wetter muss es leider entfallen, da der Kursaal belegt ist. Wir freuen uns auf zahlreiche Teilnehmer und einen unvergesslichen Abend!

Anzeigen

Jetzt günstige Sonderpreise

- Gemüse, Kräuter,
- Beet- u. Balkonpflanzen u. Hortensien

Blumenstube
Enderle
Floristik aller Art

Biberach-Stafflangen
Beim Wiesental 25
Wohngebiet Wieseler
Tel: 07357/1754

Öffnungszeiten:
Mo-Fr. 9-12 u. 15-18 Uhr Sa. 10-12 Uhr

KIRCHENGEMEINDE und MÄNNERCHOR ST. VITUS
RUPERTSHOFEN laden ein zum

PATROZINIUM Heimat- und Gartenfest



9.30 UHR GOTTESDIENST
auf dem Festplatz

anschließend FRÜHSCHOPPEN mit
MITTAGESSEN

nachmittags KAFFEE und KUCHEN
DORFMUSEUM geöffnet

abends GEMÜTLICHER AUSKLANG

Reiner's
Schwabensound
Special

Sonntag 16. JUNI 2024
beim Gemeindehaus

Findet bei jeder
Witterung statt !!!



11. Kanzacher Garagenflohmarkt

Am Samstag, den 22.06.2024, findet bereits zum 10. Mal unser traditioneller Garagenflohmarkt mit über 30 Ständen statt.

Von 8:00 bis 16:00 bieten die Kanzacher alles an, was sich in Garagen, Dachböden und Scheunen an nicht mehr Gebrauchtem angesammelt hat.

Ob Kleidung für alle Altersklassen, Haushaltsartikel, Altes und Antikes, Skurriles und Lustiges, Bücher, Spielzeug, Werkzeug, es ist so ziemlich alles dabei.

Kommt vorbei und stöbert!

Auch für das leibliche Wohl wird gesorgt.

Moosburg

feiert... 15. und 16.
Juni 2024



Programm:

Samstag:

- 14:00 Uhr Festakt mit Ansprachen
- 17:00 Uhr Festhockete
- 19:00 Uhr Feuerwehrwettbewerb
- 21:00 Uhr Siegerehrung
Barbetrieb

Sonntag:

- 09:00 Uhr ökumenischer Festgottesdienst
mit anschließender Einweihung
 - Rathaus
 - barrierefreie Dorfplatzgestaltung mit Brunnen
 - Erweiterung FGH mit Feuerwehrfahrzeug
- 10:30 Uhr Frührschoppen mit der Musikkapelle Betzenweiler
Ansprache von Herrn Bürgermeister Klaus Gaiser
Mittagstisch / Kaffee und Kuchen
- 16:00 Uhr Nachmittagsunterhaltung mit der Jugendkapelle Federsee Five
Ganztägig Tag der offenen Tür
mit Fahrzeugschau:
 - Flugfeldlöschfahrzeug der Bundeswehr
 - Drehleiter
 - Kinderbelustigung